

ZATWIERDZAM

WÓJT
mgr inż. Janusz Pierzyna

Analiza zagrożeń, w tym identyfikacja miejsc, w których występuje zagrożenie dla bezpieczeństwa osób wykorzystujących obszar wodny do pływania, kąpania się, uprawiania sportu lub rekreacji na terenie Gminy Jasienica



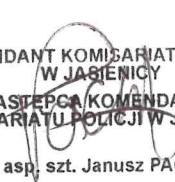
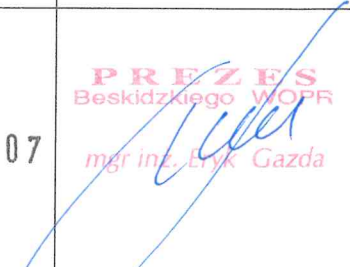
Sporządził:

Inspektor Biura ZKiO
Grzegorz Piestrak

A blue ink signature of Grzegorz Piestrak, written in a cursive style.

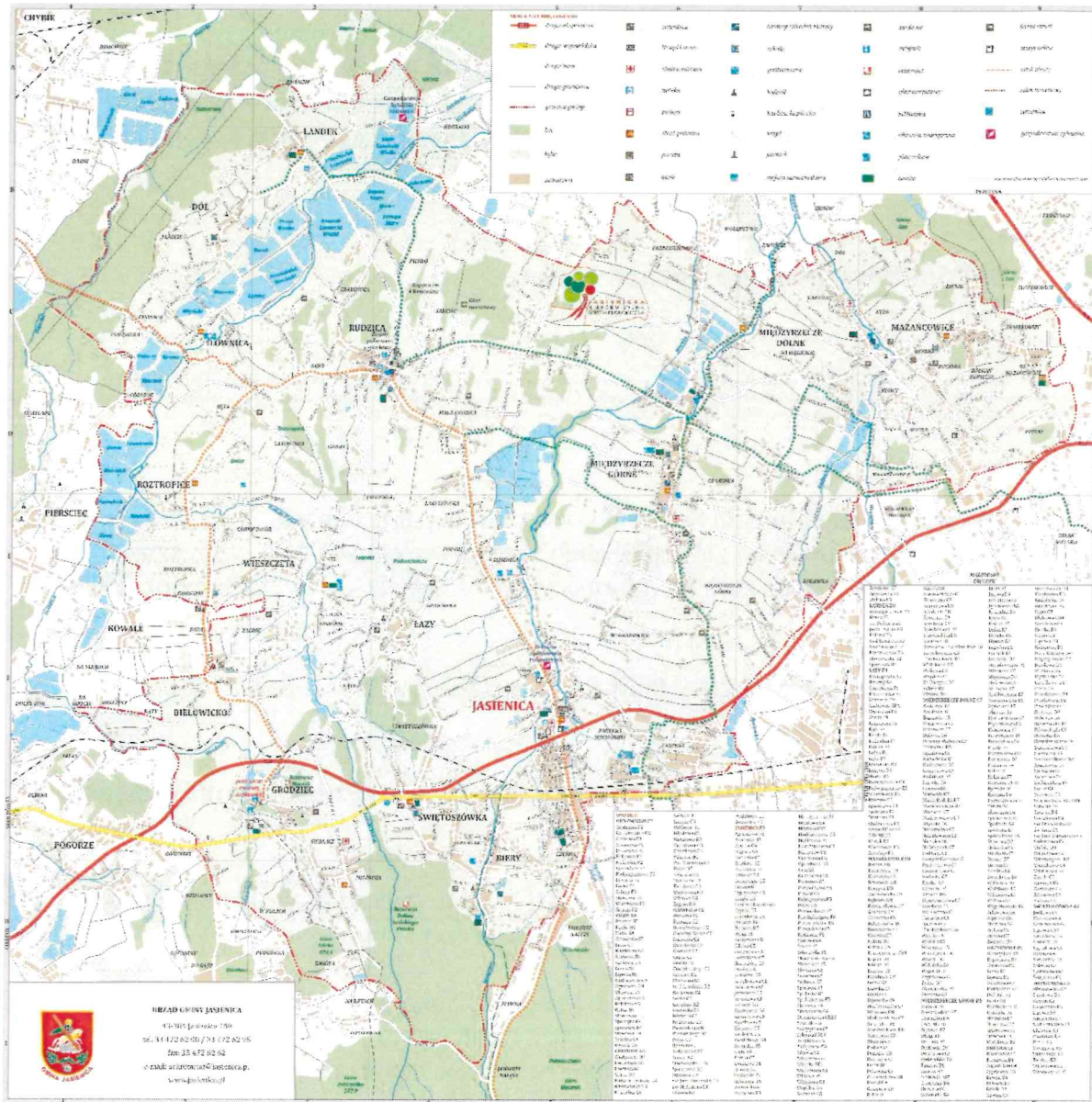
Lipiec 2023 r.

Karta uzgodnień:

L.P	Nazwa instytucji	Osoba funkcyjna	Data	Podpis
1	POLICJA	Komendant Komisariatu w Jasienicy kom. Ireneusz Spandel		 KOMENDANT KOMISARIATU POLICJI W JASIENICY z up. ZASTĘPCA KOMENDANTA KOMISARIATU POLICJI W JASIENICY asp. szt. Janusz PACH
2	Beskidzkie Wodne Ochotnicze Pogotowie Ratunkowe	Prezes Beskidzkiego WOPR Eryk Gazda	2023-08-07	 PREZES Beskidzkiego WOPR mgr inż. Eryk Gazda

1. Charakterystyka Gminy Jasienica.....	5
2. Cel opracowania.....	6
3. Podstawy prawne opracowania.....	6
4. Obowiązki właścicieli i zarządców wód	6
5. Obowiązki osób korzystających z obszarów wodnych	7
6. Obszary wodne znajdujące się na terenie gminy Jasienica.....	8
7. Zagrożenia dla osób przebywających na obszarach wodnych.....	13
8. Telefony alarmowe, siły i środki do działań ratowniczych	14
9. Podsumowanie	14

1. Charakterystyka Gminy Jasienica



Gmina Jasienica leży w powiecie bielskim na południu województwa śląskiego na pagórkowatym obszarze u styku trzech krain geograficznych: Beskidu Śląskiego, Pogórza Cieszyńskiego i Kotliny Oświęcimskiej.

Jasienica należy do największych gmin w Polsce, w jej skład wchodzi 14 sołectw: Bielowicko, Biery, Grodziec, Hłownica, Jasienica, Landek, Łazy, Mazańcowice, Międzyrzecze Dolne, Międzyrzecze Górne, Roztropice, Rudzica, Świątoszówka i Wieszcza.

Przez gminę Jasienica płynie 13 potoków o łącznej długości 65,1 km. Stawy zajmują 460 ha powierzchni. Na koniec 2022 roku gmina Jasienica liczyła 24 496 mieszkańców .

2. Cel i podstawy prawne opracowania

Celem niniejszego opracowania jest:
analiza zagrożeń dla osób przebywających na obszarach wodnych,
identyfikacja miejsc, w których występuje zagrożenie dla bezpieczeństwa osób
wykorzystujących obszar wodny do pływania, kąpania się, uprawiania sportu lub
rekreacji na terenie gminy Jasienica, określenie działań profilaktycznych mających na
celu zapewnienie bezpieczeństwa na obszarach wodnych.

3. Podstawy prawne opracowania:

Ustawa z dnia 18 sierpnia 2011 r. o bezpieczeństwie osób przebywających na
obszarach wodnych (Dz. U. z 2023 r. poz. 714).

Rozporządzenie Ministra Spraw Wewnętrznych z dnia 6 marca 2012 r. w sprawie
sposobu oznakowania i zabezpieczenia obszarów wodnych oraz wzorów znaków
zakazu, nakazu, oraz znaków informacyjnych i flag (Dz. U. z 2022 r., poz. 1979)

Ustawa z dnia 20 lipca 2017 Prawo wodne (Dz. U. z 2017 r. poz. 1566).

4. Obowiązki właścicieli i zarządców wód oraz osób korzystających z obszarów wodnych:

Zgodnie z art.4 Ustawy z 18 sierpnia 2011 r. o bezpieczeństwie osób przebywających
na obszarach wodnych za zapewnienie bezpieczeństwa odpowiada:

- 1) na terenie parku narodowego lub krajobrazowego – dyrektor parku
- 2) na terenie, na którym prowadzona jest działalność w zakresie sportu lub rekreacji-
osoba fizyczna, osoba prawna i jednostka organizacyjna nieposiadająca osobowości
prawnej, która prowadzi działalność w tym zakresie,
- 3) na pozostałym obszarze – właściwy miejscowo wójt (burmistrz, prezydent miasta)
– zwani dalej „zarządzającymi obszarem wodnym”

Zadania o których mowa w art. 4 ust.1 ustawy , wykonywane są przez Wójta
(Burmistrza, Prezydenta Miasta na obszarze o którym mowa w art. 4 ust. 2 pkt. 3
należą do zadań własnych gminy.

Aby zapewnić bezpieczeństwo osobom przebywającym na obszarach wodnych na
terenie gminy Jasienica, Wójt Gminy Jasienica opracował analizę zagrożeń, w tym
identyfikacji miejsc, w których występuje zagrożenie dla bezpieczeństwa osób
wykorzystujących obszar wodny do pływania, kąpania się, uprawiania sportu i
rekreacji. Miejsca te zostały określone i zweryfikowane przez patrole Policji.

Ustawa o bezpieczeństwie osób przebywających na obszarach wodnych definiuje:

obszar wodny jako wody śródlądowe oraz wody przybrzeżne w rozumieniu, w pasie nieprzekraczającym jednej mili morskiej od linii brzegu, a także kąpielisko, miejsce okazjonalnie wykorzystywane do kąpieli, pływalnię oraz inne obiekty dysponujące nieckami basenowymi o łącznej powierzchni powyżej 100 m² i głębokości powyżej 0,4 m w najgłębszym miejscu lub głębokości powyżej 1,2 m)

wyznaczony obszar wodny jako kąpielisko, miejsce okazjonalnie wykorzystywane do kąpieli, pływalnię oraz inne obiekty dysponujące nieckami basenowymi o łącznej powierzchni powyżej 100 m² i głębokości powyżej 0,4 m w najgłębszym miejscu lub głębokości powyżej 1,2 m.

Zapewnienie bezpieczeństwa na obszarach wodnych polega w szczególności na:

1. dokonaniu, we współpracy z Policją i działającymi na danym terenie podmiotami, o których mowa w art.12 ust.1 analizy zagrożeń, w tym identyfikacji miejsc, w których występuje zagrożenie dla bezpieczeństwa osób wykorzystujących obszar wodny do pływania , kąpienia się , uprawiania sportu lub rekreacji,
2. oznakowaniu i zabezpieczeniu terenów, obiektów i urządzeń przeznaczonych do pływania , kąpienia się , uprawiania sportu, lub rekreacji na obszarach wodnych,
3. prowadzeniu działań profilaktycznych i edukacyjnych dotyczących bezpieczeństwa na obszarach wodnych, polegających w szczególności na :
 - a) oznakowaniu miejsc niebezpiecznych,
 - b) objęciu nadzorem, we współpracy z policją i podmiotami o których mowa w art. 12 ust 1 miejsc niebezpiecznych, w tym miejsc zwyczajowo wykorzystywanych do kąpieli,
 - c) uświadamianiu zagrożeń związanych z wykorzystywaniem obszarów wodnych, w szczególności prowadzeniu akcji edukacyjnych wśród dzieci i młodzieży szkolnej,
4. informowaniu i ostrzeganiu o warunkach pogodowych oraz innych czynnikach mogących powodować utrudnienia lub zagrożenia dla zdrowia lub życia osób,
5. zapewnieniu warunków do organizowania pomocy oraz ratowania osób, które uległy wypadkowi lub są narażone na niebezpieczeństwo utraty życia lub zdrowia.

5. Obowiązki osób przebywających na obszarach wodnych:

Zgodnie z art.32 ust. 1 ustawy z dnia 20 lipca 2017 r. Prawo wodne (DZ U 2022 poz 2625) każdemu przysługuje prawo do powszechnego korzystania z publicznych śródlądowych wód powierzchniowych, jeżeli przepisy ustawy nie stanowią inaczej.

Osoby przebywające na obszarach wodnych zgodnie z ustawą o bezpieczeństwie osób przebywających na obszarach wodnych obowiązane są do zachowania należytej staranności w celu ochrony życia i zdrowia własnego oraz innych osób, a w szczególności:

- zapoznania się z zasadami korzystania z danego terenu, obiektu lub urządzenia i ich przestrzegania.

- stosowania się do znaków nakazu, zakazu umieszczonych przez podmioty, o których mowa w art. 12 ust. 1;
- zapoznania się i dostosowania swoich planów aktywności do umiejętności oraz aktualnych warunków atmosferycznych;
- użytkowania sprzętu odpowiedniego do rodzaju podejmowanej aktywności, sprawnego technicznie o zgodnie z jego przeznaczeniem i zasadami użycia;
- bezzwłocznego informowania odpowiednich służb ratowniczych lub podmiotów, o których mowa w art. 12 ust. 1 o zaistniałym wypadku lub zaginięciu osoby oraz o innych zdarzeniach nadzwyczajnych mogących mieć wpływ na bezpieczeństwo osób i korzystania z danego terenu, obiektu lub urządzenia i ich przestrzegania;

Ustawa Prawo wodne definiuje:

Kąpielisko- rozumie się przez to wyznaczony przez radę gminy wydzielony i oznakowany fragment wód powierzchniowych, wykorzystywany przez dużą liczbę osób kąpiących się, pod warunkiem, że w stosunku do tego kąpieliska nie wydano stałego zakazu kąpeli; kąpieliskiem nie jest: pływalnia, basen pływacki lub uzdrowiskowy, zamknięty zbiornik wodny podlegający oczyszczaniu lub wykorzystywaniu w celach terapeutycznych, sztuczny, zamknięty zbiornik wodny, oddzielony od wód powierzchniowych i wód podziemnych.

Miejsce okazjonalnie wykorzystywane do kąpeli - rozumie się przez to wykorzystywany do kąpeli wydzielony i oznakowany fragment wód powierzchniowych niebędący kąpieliskiem.

Oznakowanie i sygnalizację obszarów wodnych reguluje rozporządzenie Ministra Spraw Wewnętrznych z dnia 6 marca 2012 r. w sprawie sposobu oznakowania i zabezpieczania obszarów wodnych oraz wzorów znaków zakazu, nakazu oraz znaków informacyjnych i flag. Forma oznakowania znaków zakazu, ostrzegawczych i informacyjnych dotyczących obszarów wodnych unormowana jest ogólnie obowiązującymi przepisami prawa i ustawodawca nie pozostawił zarządzającemu wyznaczonym obszarem wodnym dowolności w tym zakresie. Nie wolno wprowadzać w miejsce znaków określonych rozporządzeniem, znaków o innych kształtach, kolorystyce, grafice, rozmiarach itp.

6. Obszary wodne znajdujące się na terenie gminy Jasienica

Obszary wodne stanowiące publiczne śródlądowe wody powierzchniowe będące własnością skarbu państwa znajdujące się na terenie Gminy Jasienica:

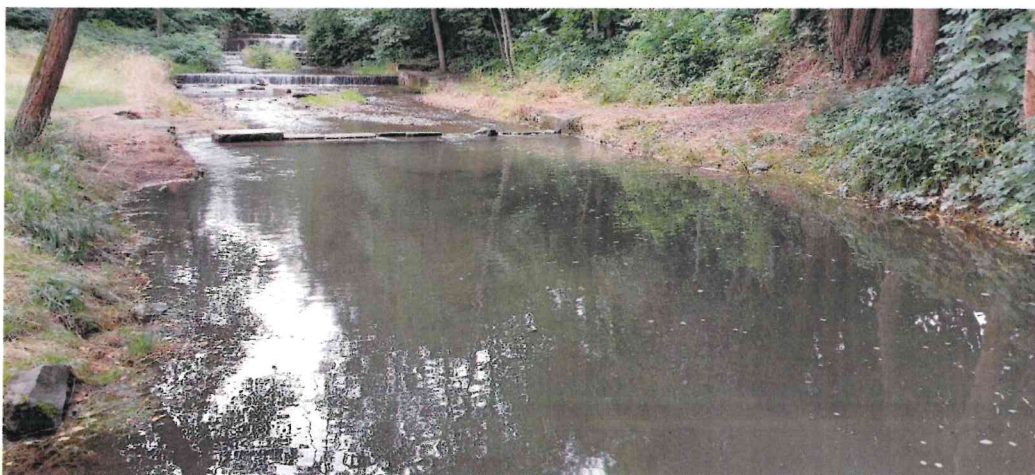
- rzeka Iłownica
- potok Łaziański
- rzeka Jasienica
- potok Szeroki
- rzeka Wapienica
- potok Rudawka.

Z uwagi na charakterystykę rzek i potoków wymienionych powyżej nie stanowią one odpowiednich miejsc umożliwiających organizację kąpielisk ani miejsc okazjonalnie wykorzystywanych do kąpieli.

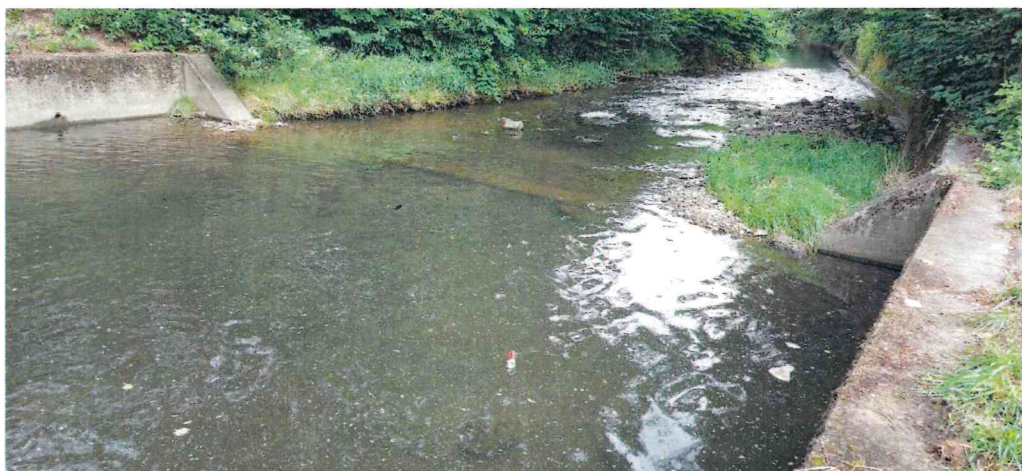
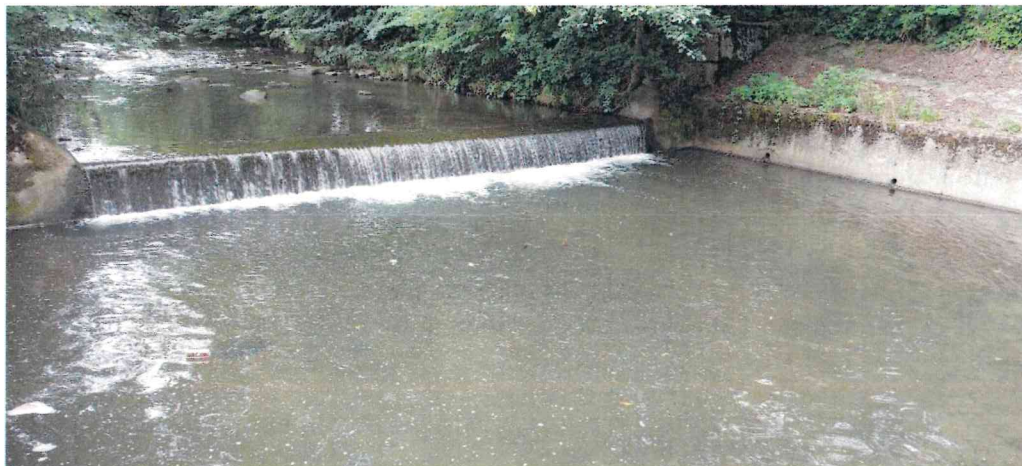
Nie planowane jest również tworzenie przy w/w ciekach takich miejsc w przyszłości.

Z przeprowadzonego przez patrol Policji rozpoznania wynika, że na terenie Gminy Jasienica nie stwierdzono miejsc „dzikich kąpielisk” a jedynie miejsca do plażowania nad ciekami wodnymi:

1. Sołectwo Biery potok Jasienica przy ul. Nadbrzeżnej na wysokości budynku 550 miejsce wykorzystywane do plażowania nad wodą. Dno potoku nierówne kamieniste. Głębokość wody zmienna w zależności od pory roku i intensywności opadów.



2. Sołectwo Jasienica rzeka Jasienica przy ul Wiejskiej na wysokości budynku 25. miejsce wykorzystywane do plażowania nad wodą. Dno potoku nierówne kamieniste. Głębokość wody zmienna w zależności od pory roku i intensywności opadów.



3. Sołectwo Międzyrzecze Górne rzeka Jasienica ul. Spółdzielcza poniżej „Prochowni” miejsce wykorzystywane do plażowania nad wodą. Dno potoku nierówne kamieniste. Głębokość wody zmienna w zależności od pory roku i intensywności opadów.



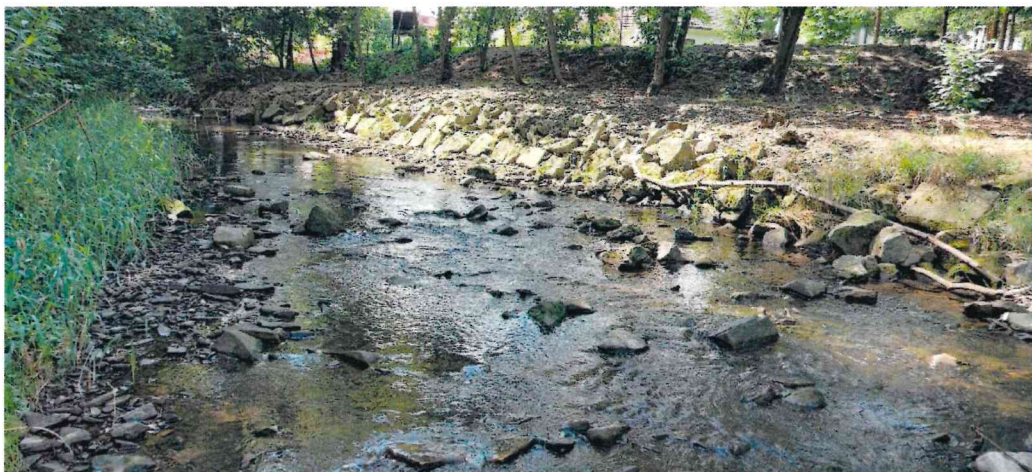
4. Sołectwo Mazańcowice rzeka Wapienica na wysokości baru „Sekwana” miejsce wykorzystywane do plażowania nad wodą. Dno potoku nierówne kamieniste. Głębokość wody zmienna w zależności od pory roku i intensywności opadów.



5. Międzyrzecze Górne potok Rudawka ul Przemysłowa na wysokości budynku 516 miejsce wykorzystywane do plażowania nad wodą. Dno potoku nierówne kamieniste. Głębokość wody zmienna w zależności od pory roku i intensywności opadów.



6. Sołectwo Jasienica potok Szeroki na wysokości budynku nr 30. miejsce wykorzystywane do plażowania nad wodą. Dno potoku nierówne kamieniste. Głębokość wody zmienna w zależności od pory roku i intensywności opadów.



Na terenie Gminy Jasienica znajdują się liczne stawy hodowlane i sztuczne zbiorniki wodne nie będące publicznymi źródłami wód powierzchniowymi, zlokalizowane są na gruntach prywatnych. Za bezpieczeństwo osób przebywających na tych obszarach wodnych odpowiada właściciel terenu.

7. Zagrożenia dla osób przebywających na obszarach wodnych

Każde miejsce może być potencjalnym zagrożeniem dla bezpieczeństwa osób, które wykorzystują obszar wodny do rekreacji. Bezpieczeństwo użytkowników zależy przede wszystkim od ich świadomości oraz przestrzegania ustalonych norm bezpieczeństwa.

Wejście do wody niezależnie od głębokości stwarza zawsze zagrożenie, z którym należy się liczyć. Zagrożenie to wzrasta w połączeniu z poniższymi czynnikami:

- przecenianie swoich sił i umiejętności,
- gwałtowne oziębienie organizmu powodujące wstrząs termiczny,
- spożywanie alkoholu lub innych środków odurzających,
- stan zdrowia uniemożliwiający wypoczynek nad wodą,
- kamieniste ukształtowanie dna cieków wodnych,
- nieodpowiednia zabawa w wodzie,
- nagła zmiana ukształtowania dna,
- stromy brzeg,
- szybki nurt górskich strumieni.

Potencjalnymi skutkami wejścia do wody niezależnie od głębokości mogą być:

- zranienie,
- skaleczenie,
- podtopienie,
- utonienie,
- uraz mechaniczny,
- stany chorobowe skóry i przewodu pokarmowego

Kąpiel w miejscach niestrzeżonych, niedozwolonych oraz nieoznakowanych może prowadzić do tragedii.

Zimą, zagrożeniem dla wędkarzy korzystających z cieków wodnych jest:

- brak wiedzy na temat aktualnej grubości lodu umożliwiającego bezpieczne uprawianie wędkarstwa,
- załamanie się pokrywy lodowej pod ciężarem osoby wchodzącej na lód,
- w przypadku przewrócenia się do wody - szok termiczny, wychłodzenie organizmu, brak możliwości wyjścia na brzeg,
- stosowanie niewłaściwej odzieży do panujących warunków atmosferycznych na zewnątrz, skutkująca wyziębieniem organizmu.

Planowane działania na rzecz ograniczenia zagrożeń to:

- monitorowanie terenów wzdłuż rzek i potoków przez patrole policji,
- prowadzenie działań profilaktycznych,

- prowadzenie akcji edukacyjnych wśród dzieci i młodzieży,
- informowanie o warunkach pogodowych,
- upublicznienie niniejszej analizy na stronie internetowej <https://jasienica.pl>

8. Telefony alarmowe, siły i środki do działań ratowniczych

W przypadku wystąpienia zagrożenia na obszarach wodnych na terenie Gminy Jasienica należy powiadomić:

- operatora nr alarmowego 112,
 - Beskidzkie Wodne Ochotnicze Pogotowie Ratunkowe **Telefon** 604 900 300
 - Państwową Straż Pożarną w Bielsku Białej ul Leszczyńska 43 **Telefon:**
+488122233; 47 851 01 04
 - Komisariat Policji w Jasienicy: Jasienica 1401, ul. Zdrowotna, nr tel. 47 85 705 10
 - Ochotnicze Straże Pożarne gminy Jasienica: nr alarmowy 112
- OSP Jasienica,
OSP Mazańcowice,
OSP Świętoszówka,
OSP Międzyrzecze Górne.

Jednostki OSP realizują zadania z obszaru ratownictwa wodnego i ratownictwa medycznego, dysponują specjalistycznymi pojazdami i sprzętem.

9. Podsumowanie

Gmina Jasienica, mając na uwadze bezpieczeństwo mieszkańców i osób przebywających na terenie gminy, realizuje zadania na rzecz ograniczenia zagrożeń na obszarach wodnych.

Za pośrednictwem strony internetowej <https://jasienica.pl> prowadzi kampanię informacyjną nt. zagrożeń bezpieczeństwa osób przebywających na obszarze wodnym publikując niniejszą analizę.