



# DZIENNIK URZĘDOWY WOJEWÓDZTWA ŚLĄSKIEGO

---

Katowice, dnia 20 stycznia 2023 r.

Poz. 651

## ROZPORZĄDZENIE WOJEWODY ŚLĄSKIEGO

z dnia 20 stycznia 2023 r.

### **w sprawie zwalczania wysoce zjadliwej grypy ptaków (HPAI) na terenie powiatów bielskiego, cieszyńskiego, pszczyńskiego oraz miasta Bielsko-Biała**

Na podstawie art. 46 ust. 3 pkt 1, 2, 3 lit. b, 4, 5a, 7, 8a, 8b, 8d lit. c i 8f ustawy z dnia 11 marca 2004 r. o ochronie zdrowia zwierząt oraz zwalczaniu chorób zakaźnych zwierząt (Dz. U. z 2020 r. poz. 1421 oraz z 2022 r. poz. 1570)

#### **zarządza się, co następuje:**

**§ 1. 1.** W związku ze stwierdzeniem ogniska choroby – wysoce zjadliwej grypy ptaków (HPAI) podtypu H5N1 w gospodarstwie na terenie powiatu cieszyńskiego ustala się:

- 1) obszar zapowietrzony wysoce zjadliwą grypą ptaków (HPAI), zwany dalej „obszarem zapowietrzonym”, obejmujący:
  - a) w powiecie cieszyńskim, w gminie Dębowiec miejscowości: Dębowiec, Iskrzyczyn, Simoradz,
  - b) w powiecie cieszyńskim, w gminie Hażlach miejscowości: Hażlach na wschód od drogi wojewódzkiej Nr 938, Kończyce Wielkie na wschód od drogi wojewódzkiej Nr 938, Rudnik,
  - c) w powiecie cieszyńskim, w gminie Skoczów miejscowości: Ochaby Małe, Ochaby Wielkie, Wiślica,
  - d) w powiecie cieszyńskim, w gminie Strumień miejscowość Pruchna na wschód od drogi wojewódzkiej Nr 938;
- 2) obszar zagrożony wystąpieniem wysoce zjadliwej grypy ptaków (HPAI), zwany dalej „obszarem zagrożonym”, obejmujący:
  - a) w powiecie bielskim, w gminie Jasienica miejscowości: Bielowicko, Grodziec, Iłownica, Roztropice, Wieszczyta,
  - b) w powiecie cieszyńskim miasto Cieszyn,
  - c) w powiecie cieszyńskim, w gminie Brenna miejscowość Górki Wielkie,
  - d) w powiecie cieszyńskim, w gminie Chybie miejscowości: Chybie, Frelichów, Mnich, Zaborze, Zarzecze,
  - e) w powiecie cieszyńskim, w gminie Dębowiec miejscowości: Gumna, Kostkowiec, Łączka, Ogrodzona,
  - f) w powiecie cieszyńskim, w gminie Goleszów miejscowości: Bażanowice, Godziszów, Goleszów, Kisielów, Kozakowice Dolne, Kozakowice Górne,

- g) w powiecie cieszyńskim, w gminie Hażlach miejscowości: Brzezówka, Hażlach na zachód od drogi wojewódzkiej Nr 938, Kończyce Wielkie na zachód od drogi wojewódzkiej Nr 938, Podwizdów, Zamarski,
  - h) w powiecie cieszyńskim, w gminie Skoczów miejscowości: Bładnice Dolne, Bładnice Górne, Harbutowice, Kiczyce, Kowale, Międzywieć, Pierściec, Pogórze, Skoczów,
  - i) w powiecie cieszyńskim, w gminie Strumień miejscowości: Bąków, Drogomyśl, Pruchna na zachód od drogi wojewódzkiej Nr 938, Strumień, Zabłocie, Zbytków,
  - j) w powiecie cieszyńskim, w gminie Ustroń osiedla miasta Ustroń: Hermanice, Lipowiec, Nierodzim,
  - k) w powiecie cieszyńskim, w gminie Zebrzydowice miejscowości: Kaczyce, Kończyce Małe, Zebrzydowice,
  - l) w powiecie pszczyńskim, w gminie Pawłowice miejscowości: Golasowice, Jarząbkowice, Pielgrzymowice,
  - m) w powiecie pszczyńskim obszar gminy Goczałkowice-Zdrój na zachód od zapory na Zbiorniku Goczałkowickim;
- 3) obszar zamknięty, obejmujący:
- a) miasto Bielsko-Biała,
  - b) powiat bielski z wyłączeniem obszaru zagrożonego opisanego w ust. 1 pkt 2 lit. a,
  - c) powiat cieszyński z wyłączeniem obszaru zapowietrzonego opisanego w ust. 1 pkt 1 oraz obszaru zagrożonego opisanego w ust. 1 pkt 2 lit. b-k,
  - d) powiat pszczyński z wyłączeniem obszaru zagrożonego opisanego w ust. 1 pkt 2 lit. l-m.

2. Mapa obszaru zapowietrzonego, obszaru zagrożonego oraz obszaru zamkniętego stanowi załącznik do rozporządzenia.

**§ 2.** Na obszarze zapowietrzonym nakazuje się:

- 1) utrzymywanie drobiu lub innych ptaków w odosobnieniu, w kurnikach lub innych zamkniętych obiektach budowlanych lub innym miejscu w gospodarstwie w sposób:
  - a) uniemożliwiający kontakt z drobiem lub innymi ptakami utrzymywanymi w innych gospodarstwach,
  - b) ograniczający ich kontakt z dzikimi ptakami;
- 2) niezwłoczne oczyszczenie i odkażenie miejsc przebywania drobiu oraz miejsc przechowywania i przetwarzania zwłok drobiu, produktów drobiarskich, paszy dla drobiu oraz usuwanie zwłok drobiu lub innych ptaków;
- 3) niezwłoczne czyszczenie i odkażenie środków transportu wykorzystywanych do transportu drobiu lub innych ptaków, ich mięsa, paszy, ściółki lub nawozów naturalnych, innych środków transportu wjeżdżających do gospodarstwa lub z niego wyjeżdżających oraz innych przedmiotów lub substancji, które mogły zostać skażone wirusem wysoce zjadliwej grypy ptaków (HPAI);
- 4) stosowanie środków bezpieczeństwa biologicznego przez osoby wchodzące oraz wychodzące z gospodarstwa, w którym utrzymywany jest drób, w szczególności odkażanie rąk i obuwia;
- 5) wyłożenie mat dezynfekcyjnych przed wejściami do budynków inwentarskich i wyjściami z tych budynków oraz utrzymanie ich w stanie zapewniającym skuteczne działanie środka dezynfekcyjnego albo zastosowanie innych rozwiązań technicznych pozwalających na oczyszczenie i odkażenie obuwia przed wejściami do takich budynków i wyjściami z nich;
- 6) wyłożenie mat dezynfekcyjnych przed wjazdami i wyjazdami do i z gospodarstw utrzymujących drób oraz utrzymanie ich w stanie zapewniającym skuteczne działanie środka dezynfekcyjnego albo zainstalowanie w tych gospodarstwach niecek dezynfekcyjnych lub innych urządzeń zapewniających dezynfekcję kół pojazdów wjeżdżających do tego gospodarstwa lub z niego wyjeżdżających – przy czym szerokość tych mat albo niecek nie powinna być mniejsza niż szerokość wjazdów do tego gospodarstwa i wyjazdów z niego, a ich długość nie mniejsza niż obwód największego koła środka transportu wjeżdżającego do tych gospodarstw lub z nich wyjeżdżających;

## 7) posiadaczowi zwierząt:

- a) prowadzenie wykazu osób wchodzących do gospodarstwa lub z niego wychodzących, z wyłączeniem pomieszczeń mieszkalnych,
- b) niezwłoczne informowanie właściwego miejscowo powiatowego lekarza weterynarii o zwiększonej zachorowalności lub śmiertelności lub znacznym obniżeniu produktywności zwierząt utrzymywanych w gospodarstwie,
- c) zgłaszanie miejsc, w których przebywają zwierzęta z gatunków wrażliwych na wysoce zjadliwą grypę ptaków (HPAI), właściwemu miejscowo powiatowemu lekarzowi weterynarii.

**§ 3. 1.** Na obszarze zapowietrzonym zakazuje się:

- 1) wyprowadzania z gospodarstwa, gdzie jest utrzymywany drób oraz wprowadzania do gospodarstwa drobiu lub innych ptaków oraz ssaków bez zgody właściwego miejscowo powiatowego lekarza weterynarii;
- 2) wywożenia lub rozrzucania ściółki lub nawozów naturalnych z gospodarstw, gdzie jest utrzymywany drób;
- 3) organizowania targów, wystaw, pokazów lub konkursów, gdzie są gromadzone drób lub inne ptaki;
- 4) wypuszczania drobiu lub innych ptaków w celu odtworzenia zasobów ptactwa łownego;
- 5) przemieszczania i transportu drobiu lub innych ptaków, w tym piskląt jednodniowych, drobiu odchowanego do rozpoczęcia nieśności, a także ich zwłok i jaj z gospodarstw znajdujących się na obszarze zapowietrzonym bez zgody właściwego miejscowo powiatowego lekarza weterynarii;
- 6) transportu mięsa drobiowego z rzeźni, zakładów rozbioru oraz chłodni, chyba że mięso to zostało pozyskane:
  - a) z drobiu pochodzącego spoza obszaru zapowietrzonego oraz nie było przechowywane i transportowane z mięsem drobiowym pozyskanym z drobiu pochodzącego z obszaru zapowietrzonego, lub
  - b) co najmniej 21 dni przed dniem prawdopodobnego wprowadzenia wirusa wysoce zjadliwej grypy ptaków (HPAI) do gospodarstwa oraz było przechowywane i transportowane z mięsem drobiowym pozyskanym nie później niż na 21 dni przed dniem prawdopodobnego wprowadzenia wirusa wysoce zjadliwej grypy ptaków (HPAI) do gospodarstwa z drobiu pochodzącego z obszaru zapowietrzonego.

2. Środka określonego w ust. 1 w pkt 1 nie stosuje się w odniesieniu do ssaków utrzymywanych wyłącznie w pomieszczeniach mieszkalnych, niemających kontaktu z drobiem i innymi ptakami oraz niemających dostępu do klatek lub miejsc, w których są utrzymywane drób lub inne ptaki.

3. Środków określonych w ust. 1 w pkt 5 i 6 nie stosuje się w odniesieniu do transportu przez obszar zapowietrzony drogami lub koleją bez rozładunku lub zatrzymywania się.

**§ 4.** Na obszarze zagrożonym nakazuje się:

- 1) utrzymywanie drobiu lub innych ptaków w odosobnieniu, w kurnikach lub innych zamkniętych obiektach budowlanych lub innym miejscu w gospodarstwie w sposób:
  - a) uniemożliwiający kontakt z drobiem lub innymi ptakami utrzymwanymi w innych gospodarstwach,
  - b) ograniczający ich kontakt z dzikimi ptakami;
- 2) niezwłoczne czyszczenie i odkażanie środków transportu i sprzętu wykorzystywanego do transportu drobiu lub innych ptaków, ich mięsa, paszy, ściółki lub nawozów naturalnych oraz innych przedmiotów lub substancji, które mogły zostać skażone wirusem wysoce zjadliwej grypy ptaków (HPAI);
- 3) stosowanie środków bezpieczeństwa biologicznego przez osoby wchodzące oraz wychodzące z gospodarstwa, w którym utrzymywany jest drób, w szczególności odkażanie rąk i obuwia;
- 4) wyłożenie mat dezynfekcyjnych przed wejściami do budynków inwentarskich i wyjściami z tych budynków oraz utrzymanie ich w stanie zapewniającym skuteczne działanie środka dezynfekcyjnego albo zastosowanie innych rozwiązań technicznych pozwalających na oczyszczenie i odkażanie obuwia przed wejściami do takich budynków i wyjściami z nich;
- 5) wyłożenie mat dezynfekcyjnych przed wjazdami i wyjazdami do i z gospodarstw utrzymujących drób oraz utrzymanie ich w stanie zapewniającym skuteczne działanie środka dezynfekcyjnego albo zainstalowanie

w tych gospodarstwach niecek dezynfekcyjnych lub innych urządzeń zapewniających dezynfekcję kół pojazdów wjeżdżających do tego gospodarstwa lub z niego wyjeżdżających – przy czym szerokość tych mat albo niecek nie powinna być mniejsza niż szerokość wjazdów do tego gospodarstwa i wyjazdów z niego, a ich długość nie mniejsza niż obwód największego koła środka transportu wjeżdżającego do tych gospodarstw lub z nich wyjeżdżających;

- 6) niezwłoczne informowanie właściwego miejscowo powiatowego lekarza weterynarii o zwiększonej zachorowalności lub śmiertelności lub znacznym obniżeniu produktywności zwierząt utrzymywanych w gospodarstwie.

**§ 5. 1.** Na obszarze zagrożonym zakazuje się:

- 1) wyprowadzania z gospodarstw, gdzie jest utrzymywany drób oraz wprowadzania do gospodarstwa drobiu lub innych ptaków oraz ssaków bez zgody właściwego miejscowo powiatowego lekarza weterynarii;
- 2) przemieszczania i transportu drobiu lub innych ptaków, w tym piskląt jednodniowych, drobiu odchowanego do rozpoczęcia nieśności i jaj bez zgody właściwego miejscowo powiatowego lekarza weterynarii;
- 3) wywożenie lub rozrzucanie ściółki lub nawozów naturalnych z gospodarstw, gdzie jest utrzymywany drób bez zgody właściwego miejscowo powiatowego lekarza weterynarii;
- 4) organizowania targów, wystaw, pokazów lub konkursów, gdzie są gromadzone drób lub inne ptaki;
- 5) wypuszczanie drobiu lub innych ptaków w celu odtworzenia zasobów ptactwa łownego.

2. Środka określonego w ust. 1 w pkt 1 nie stosuje się w odniesieniu do ssaków utrzymywanych wyłącznie w pomieszczeniach mieszkalnych, niemających kontaktu z drobiem i innymi ptakami oraz niemających dostępu do klatek lub miejsc, w których są utrzymywane drób lub inne ptaki.

3. Środka określonego w ust. 1 w pkt 2 nie stosuje się w odniesieniu do transportu przez obszar zagrożony drogami lub koleją bez rozładunku lub zatrzymywania się.

**§ 6.** Na obszarze zamkniętym nakazuje się utrzymywanie drobiu i innych ptaków w odosobnieniu, w kurnikach lub innych zamkniętych obiektach budowlanych lub innym miejscu w gospodarstwie w sposób uniemożliwiający kontakt z drobiem lub innymi ptakami utrzymywanymi w innych gospodarstwach i ograniczający ich kontakt z dzikimi ptakami.

**§ 7. 1.** Nakazuje się oznakowanie obszaru zapowietrzonego i obszaru zagrożonego poprzez ustawienie na granicach tych obszarów tablic ostrzegawczych o następującej treści:

„UWAGA! WYSOCE ZJADLIWA GRYPA PTAKÓW – OBSZAR ZAPOWIETRZONY”.

„UWAGA! WYSOCE ZJADLIWA GRYPA PTAKÓW – OBSZAR ZAGROŻONY”.

2. Tablice i napisy mają mieć takie wymiary, aby były czytelne z odległości co najmniej 100 metrów, oznakowane w sposób trwały, nie podlegający działaniu czynników atmosferycznych. Tablice należy umieścić na ustalonych przez właściwe organy drogach publicznych.

3. Do oznaczenia obszaru w sposób określony w ust. 1 i 2 zobowiązuje się:

- 1) burmistrzów miast: Cieszyn, Skoczów, Strumień, Ustroń;
- 2) wójtów gmin: Brenna, Chybie, Dębowiec, Goczałkowice-Zdrój, Goleiszów, Hażlach, Jasienica, Pawłowice, Zebrzydowice.

**§ 8.** Nakazuje się zarządcom dróg publicznych wyłożyć maty dezynfekcyjne na ustalonych przez właściwego miejscowo powiatowego lekarza weterynarii drogach publicznych oraz utrzymanie ich w stanie zapewniającym skuteczne działanie środka dezynfekcyjnego.

**§ 9.** Nakazuje się dzierżawcom lub zarządcom obwodów łowieckich zgłaszać przypadków padnięć ptaków dziko żyjących lub podejrzeń wystąpienia grypy ptaków (HPAI).

**§ 10.** Nakazy i zakazy, o których mowa w § 2-6 obowiązują wszystkich mieszkańców oraz osoby przebywające czasowo na obszarze zapowietrzonego, obszarze zagrożonym lub obszarze zamkniętym.

**§ 11.** Wykonanie rozporządzenia powierza się:

- 1) powiatowym lekarzom weterynarii w: Bielsku-Białej, Cieszynie, Pszczynie;
- 2) Prezydentowi Miasta Bielsko-Biała;
- 3) burmistrzom miast: Cieszyn, Czechowice-Dziedzice, Pszczyna, Skoczów, Strumień, Szczyrk, Wilamowice, Ustroń, Wisła;
- 4) wójtom gmin: Bestwina, Brenna, Buczkowice, Chybie, Dębowiec, Goczałkowice-Zdrój, Goleszów, Hażlach, Istebna, Jasienica, Jaworze, Kobiór, Kozy, Miedźna, Pawłowice, Porąbka, Suszec, Wilkowice, Zebrzydowice;
- 5) państwowym powiatowym inspektorom sanitarnym w: Bielsku-Białej, Cieszynie, Tychach;
- 6) Regionalnej Dyrekcji Lasów Państwowych w Katowicach;
- 7) Zarządowi Okręgowemu Polskiego Związku Łowieckiego w: Bielsku-Białej, Katowicach;
- 8) Komendantowi Miejskiemu Policji w Bielsku-Białej;
- 9) komendantom powiatowym Policji w: Cieszynie, Pszczynie;
- 10) Komendantowi Miejskiemu Państwowej Straży Pożarnej w Bielsku-Białej;
- 11) komendantom powiatowym Państwowej Straży Pożarnej w: Cieszynie, Pszczynie;
- 12) Śląskiemu Wojewódzkiemu Inspektorowi Transportu Drogowego;
- 13) właściwym miejscowo zarządcom dróg.

§ 12. Rozporządzenie podlega ogłoszeniu w Dzienniku Urzędowym Województwa Śląskiego.

§ 13. Rozporządzenie wchodzi w życie z dniem podania do wiadomości publicznej w sposób zwyczajowo przyjęty na terenie miejscowości wchodzących w skład obszaru zapowietrzonego, obszaru zagrożonego oraz obszaru zamkniętego.

§ 14. 1. Na obszarze zapowietrzonym środki określone w § 2 i § 3 ust. 1 stosuje się do dnia 8 lutego 2023 r.

2. Na obszarze zapowietrzonym od dnia 9 lutego 2023 r. stosuje się środki określone w § 4 i § 5 ust. 1.

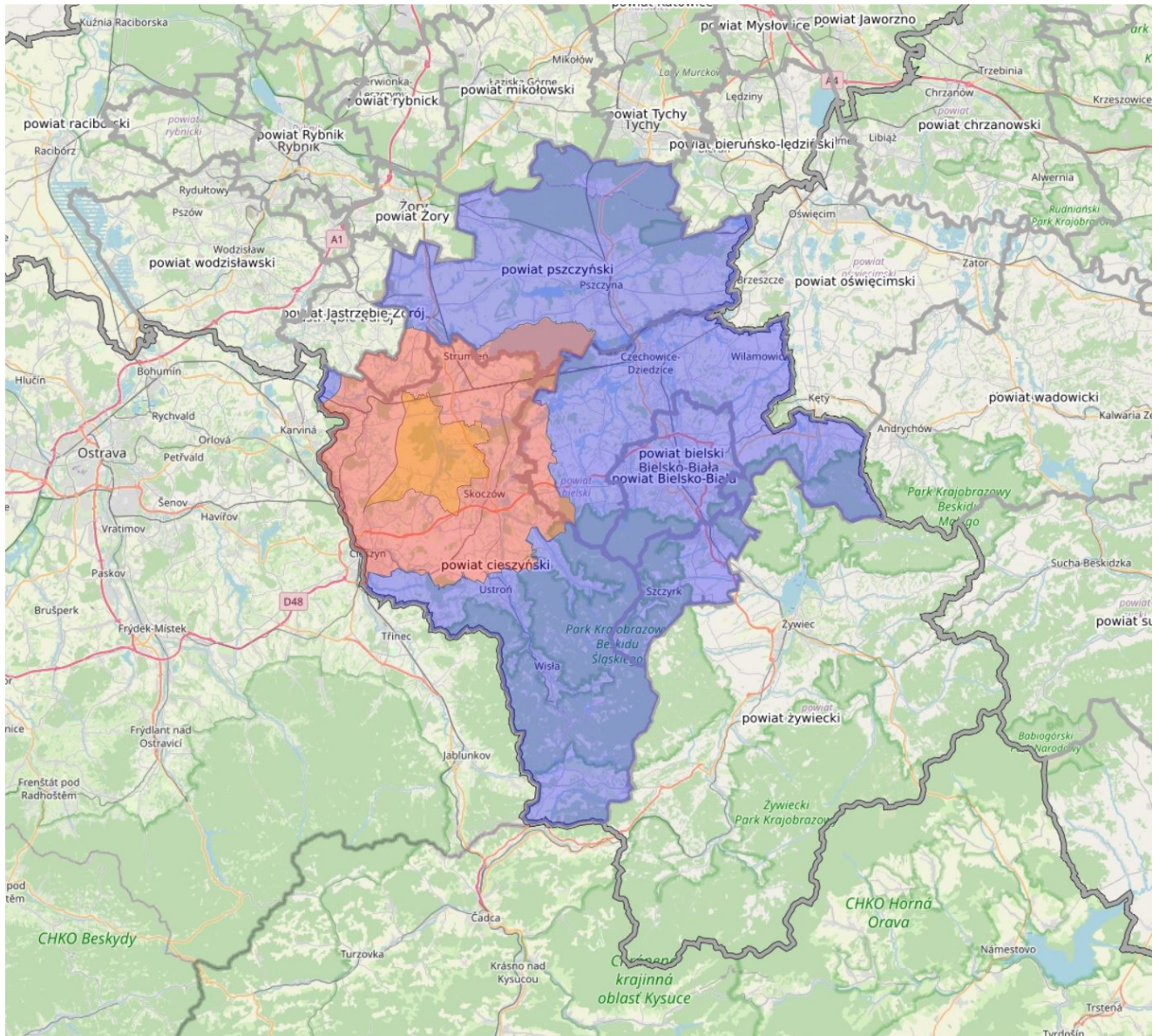
§ 15. Rozporządzenie obowiązuje do dnia 17 lutego 2023 r.

wz. Wojewody Śląskiego  
I Wicewojewoda Śląski

**Jan Chrzęszcz**

Załącznik do rozporządzenia  
Wojewody Śląskiego  
z dnia 20 stycznia 2023 r.

**Mapa obszaru zapowietrzonego, obszaru zagrożonego oraz obszaru zamkniętego**



**Legenda:**

Obszar zapowietrzony - kolor pomarańczowy

Obszar zagrożony - kolor różowy

Obszar zamknięty - kolor niebieski